

# JUHISED KULTUURI- JA TURISMIVALDKONNA TEENUSTE LIGIPÄÄSETAVUSE SUURENDAMISEKS



Juhend on mõeldud turismi- ja toitlustusettevõtetele ning kultuuriasutustele (muuseumid, teatrid, kinod, kontserdisaalid), et anda suuniseid ligipääsetavuse tagamiseks. Juhendis käsitletakse üldlevinud nõudeid, detailsem teave seadusandluses ja valdkondlikes juhendites.

Eestis: ettevõtlus- ja infotehnoloogiainistri määrus 28 "Puudega inimeste erivajadusest tulenevad nõuded ehitisele" ([www.riigiteataja.ee](http://www.riigiteataja.ee)) ja "Nägemispuudega inimestele ligipääsetav keskkond" ([www.pimedateliit.ee](http://www.pimedateliit.ee)).

- Loodusradade ligipääsetavuse kontroll-loend annab suunised vaatamisväärsuste ja rajatiste ligipääsetavuse tagamiseks: [www.epikoda.ee](http://www.epikoda.ee)
- Astangu Kutserehabilitsatsioonikeskuse juhend "Kaasava elukeskkonna kavandamine ja loomine": [www.astangu.ee](http://www.astangu.ee)
- Eesti Liikumispuudega Inimeste Liidu füüsilise ligipääsu juhend [www.epikoda.ee](http://www.epikoda.ee)

Ehitiste, ruumide ja teenuste projekteerimisel tuleb arvestada inimese elukaarega, et vähendada ligipääsetavuse probleeme. Avalik ruum peab olema kujundatud nii, et see kompenseeriks sensoorseid, liikumis- ja kognitiivseid häireid ning toetaks ka lapsevankrite lükkamist ja raskete kottide kandmist.

Interreg



Kaasrahanud  
Euroopa Liit

Eesti – Läti

### Disaininõuded

#### NÄGEMISPUUE

- Erinevad viisid info edastamiseks, kasutades selleks helilisi ja taktiilseid lahendusi.
- Nuppudega juhtimisvõimalused (sh nuppudega juhtimispuldid, kuna nägemispuudega inimestel on puute-tundlikke ekraanide kasutamine raskendatud).
- Keskkonna loomisel tuleb järgida sobivaid suuruse-, kontrasti-, kuju-, valgustuse ja vaatekauguse nõudeid, sealhulgas viitade ja piktogrammide puhul.
- Kui info edastamine põhineb värvide eristamisel, tuleb värve täiendavalt kujundiga dubleerida.
- Tagatakse mittepeegelduvad lahendused, näiteks paigaldatakse rulood või muud lahendused otsese päikesevalguse vältimiseks.
- Visuaalsete kontrastide kasutamine on oluline – näiteks luuakse põrandate, lagede, treppide ja mööbli kontrastsus ümbritseva taustaga. Ohtlikud takistused, nagu tasapinnamuutused ja trepiastmed peavad olema selgelt ja kontrastselt märgistatud.
- Taktiilsete mustrite paigaldamine põrandale – hoiatuskivid, juhtteed pimedatele.
- Kasutatakse assisteerivaid tehnoloogiaid, mis toetavad ligipääsetavust ja kasutajamugavust.

#### ALLERGIKUD

- Kasutatakse materjale, värve ja taimi, mis ei põhjusta allergiaid.
- Vältida tuleb tolmu kogunemist.
- Tagatakse piisav ventilatsioon.
- Tagatud on alad, kus on allergilise reakstiooni tõenäosus väiksem, nt suitsuvabad ja lemmikloomadeta alad.

#### KUULMISPUUE

- Materjal valitakse ja keskkond kujundatakse viisil, mis summutab müra, tagab helide segamatu vastuvõtu ning vähendab helide peegeldumist.
- Võetakse kasutusele tehnoloogilis abivahendeid, nt induktsioonsilmus.
- Erinevad viisid info edastamiseks visuaalselt nt tekst, piktogramm, subtiitrid (ka videomaterjalidele).
- Läbi on mõeldud viipekeeletõlgi asend, st tõlgi jaoks on jäetud piisavalt ruumi, tagatud on piisava valgustusega taust ja kasutusel on ekraan viipekeeletõlke kuvamiseks.
- Taustamüra, nt reklaamide või muusika valjust tuleks piirata.

#### KOGNITIIVNE PUUE

- Tähistatud, selge ja loogiline tee vajalikesse ruumidesse, nagu vastuvõtulaud, tualetid ja lift.
- Olulised punktid peavad olema tähistatud rahvusvaheliselt tuntud ja üheselt mõistetavate märkide või piktogrammidega.
- Tähistatud, lihtsad ja intuiivselt hoomatavad liikumis- ja evakuatsiooniteed.
- Uste ja teiste seadmete kasutamine peab olema intuiitivne (nt peab kasutaja intuiivselt aru saama, kas uks on hingedega, lükatav või avaneb automaatselt), st kasutatakse universaalse disaini lahendusi.
- Kasutusel on rahvusvaheliselt tuntud, kergesti hoomatavad ja kontrastsed suunaviidad.
- Hea praktika on tagada rahulikke ja eraldatud alasid, nt ootamisalad või puhkenurgad.

#### LIIKUMISPUUDE, PIIRATUD LIIKUMISVÕIME Ja LIIKUMISRASKUSTEGA INIMESED

- Tasapinnaline, takistusteta liikumistee garderoobi, vastuvõtulauda, tualetti, lifti jne.
- Lähimõeldud, lihtsad ja intuiivselt hoomatavad liikumis- ja evakuatsiooniteed.
- Tagatakse piisav pööderaadius abivahendeid (nt ratas-tooli) kasutavale inimesele.
- Kitsastes koridorides ja kõnniteedel peab olema laiem ala möödumiseks, sh radadel ja välialadel.
- Tagatud on toodete ja teenuste ligipääsetavus (nt pileti automaadil, infokioskil) ning kasutatavus ka istuvast asendist või lühikestele inimestele.
- Viidad ja ekraanid seatakse nii, et kaldenurk ei pimesta. Tagatud on vaadeldavus istuvast asendist.
- Ligipääs teenustele või teenuse osadele peab olema tagatud kahelt kõrguselt: istuvast ja seisvast asendist.
- Sisse- ja läbipääsud peavad olema astmeteta, näiteks lahendatud tõstetud maapinna, lifti või kaldteede abil.
- Füüsilise jõu kasutamise vajadust tuleb vähendada, nt uste avamisel.
- Tagatakse kergesti kasutatavad lülitid, ukse lukustamise ja avamise mehhanismid (nt avamine käeseljaga) ning kasutatavus ka ilma käte abita.
- Treppidele, kaldteedele ja tualettidele paigaldatakse käsipuud ja käetoed.
- Põrandapinnad peavad olema libisemisvastased ka märgumise korral.

## Ligipääs hoonesse - näiteks hotelli, muuseumi, kohvikusse jne.

Sissepääs hoonesse peab olema takistusteta, pakkudes sisenemiseks kaldteed, lifti või alternatiivset teekonda. Kui kasutatakse kaldteed, ei tohi kõrguse ja pikkuse suhe ületada 6%. Kui see pole ehitise eripära tõttu võimalik, võib kaldtee tõus olla kuni 10%. Kaldtee laius peab 1,2m ning käsipuud tagatud kahel kõrgusel: 70 cm ja 90 cm



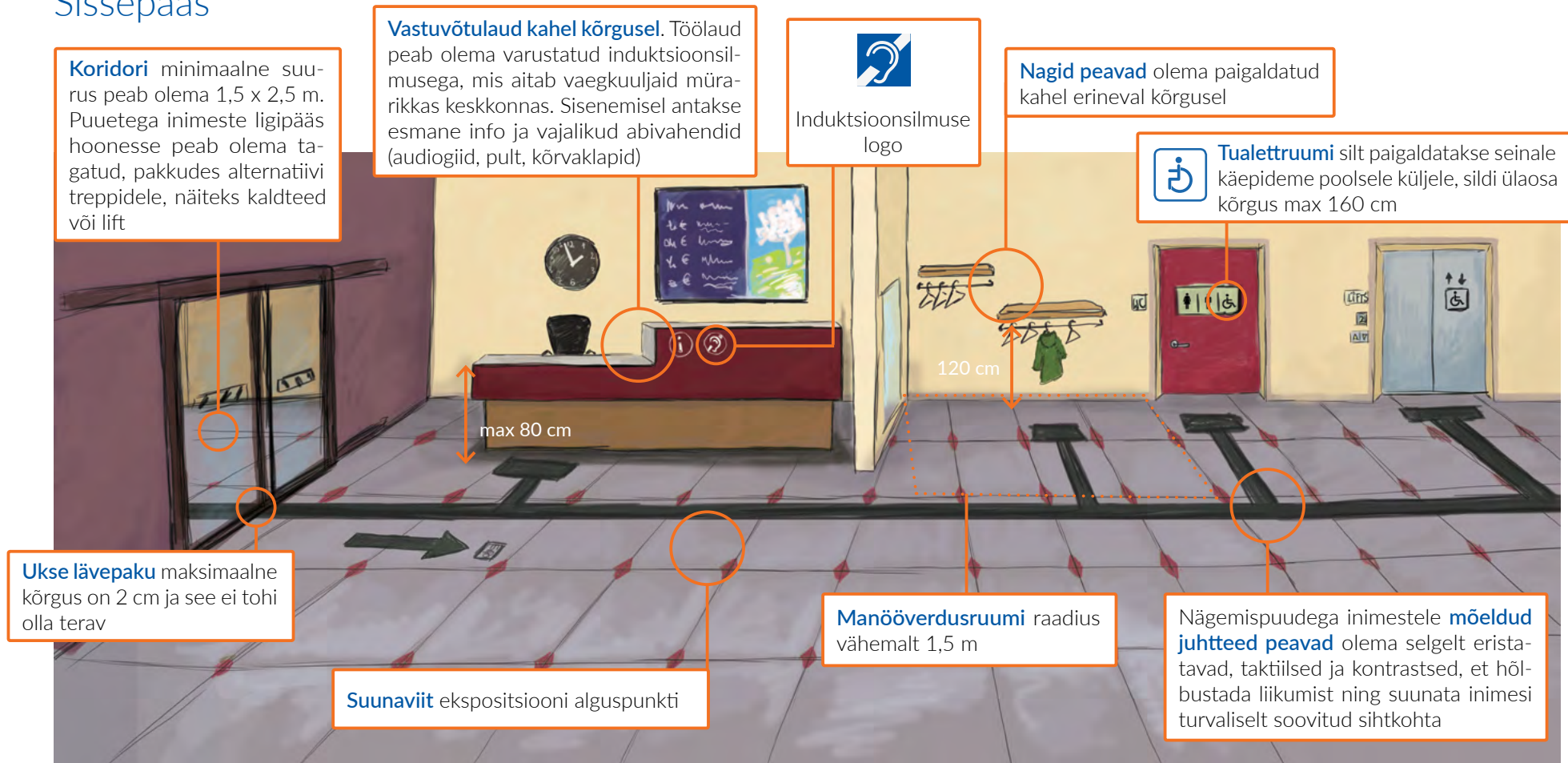
Tähistatud puudega isiku parkimiskohad

Lihtne orienteerumine

Maksimaalne parkimiskoha kaugus kaldteest kuni 50 m

Parklast mugav, sileda pinnakattega ja ebatasasusteta tee hooneni

# Vaatamisväärsused - muuseumid, teaduskeskused, näitusesaalid ja muud. Sissepääs



## Valgustus

Valgus ei tohi pimestada ning peab olema hajutatud või paigutatud nii, et välditakse pimestamist. Valgustugevus avalikus ruumis:

- Põrandal: **100 lux**
- Treppidel ja astmetel: vahelduv valgustus **150 lux**
- Tekstide lugemiseks: **300 lux**
- Siseruumides avalikes kohtades: **200 lux**



## Kontrastid

Väljapanekud, piirded, tasapindade muutused ja lävepakud peavad olema visuaalselt märgatavad ja kontrastsed. Hea kontrast on tume heledal taustal, näiteks must valgel. Sobivad värvikombinatsioonid on must-kollane, sinine-kollane ja hall-oranž. Värvipimedatel on raske eristada punase-rohelise, kollase-pruuni ja sinise-rohelise kombinatsioone



## Viidad

Suunaviitadel on soovitatav näidata erinevate objektide asukohti, sh ligipääsetav sissepääs (ratastooli piktogrammiga), garderoob, näituse algus jne. Tualettruumile viidatakse kogu hoone ulatuses



## Veebileht

Veebilehele on soovitatav luua ligipääsetavuse alaleht, kus kirjeldatakse, mis on ligipääsetav, osaliselt ligipääsetav ja ligipääsmatu. Kirjeldus peab hõlmama juhiseid objektile jõudmiseks alates lähimast ühistranspordipeatusest ja parklast. Nägemispuudega inimestele võib pakkuda kirjeldust ka helivormingus

### Uksed

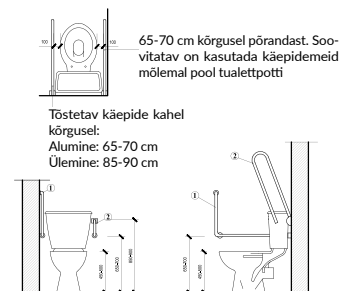
Tualettruumi uks peab olema ühe käega kergesti avatav ning avamisel väljapoole peab jääma vähemalt 90 cm vaba ruumi. Ust peab olema võimalik seest lukustada pööratava lukk-käepidemega ja vajadusel väljast avada. Ukse sulgemiseks peab siseküljel olema horisontaalne lisakäepide uksehingede poolses servas, paigalduskõrgusega 85-95 cm ja 10 cm kaugusele ukse servast, kuid mitte kõrgemal lukust uksekslingist

### Valamu

Valamu paigaldatakse 80 cm kõrgusele põrandast, selle alla peab jääma vähemalt 30 cm sügavune ja 67 cm kõrgune ruum põlvedele. Valamu suurus peab tagama 1,5 m läbimõõduga manööverdamisruumi. Peegel tuleb paigaldada nii, et inimene näeb ennast ka istudes; peegli alumine serv ei tohi olla kõrgemal kui 90 cm põrandast

### Käepidemed

Tualettpoti käepidemed peavad olema stabiilselt kinnitatud ja kandevõimega vähemalt 70 kg. Oluline on järgida õiget paigutust, eelistades käetugesid mõlemal pool tualettpotti; äärmisel juhul paigaldada käepide seinale. Sisustus peab olema kontrastselt eristuv



### Nagid

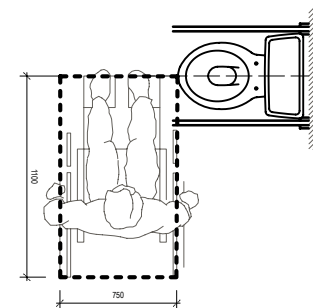
WC-poti kõrval asuval seinal paigaldatakse 1,2 m kõrgusele 2-3 nagi karkude, keppide, jopede või koti riputamiseks. Istumisasendit arvestades peab nagide paigutus jääma 100-120 cm vahele. Kõik muu sisustus, sh kätepaberihoidja ja prügikast, peavad olema kontrastsed ümbritseva suhtes

### Prügikastid

Prügikastid peavad olema pealt lahtised või allapoole suunaga avatavad. Jalaga avatavad prügikastid ei sobi liikumis- ja nägemispuudega inimestele

### Siirdumine tualettpotile

Tualettpoti mõlemal küljel peab olema piisavalt ruumi ja ülestõstetavad käetoed. Vaba ala (1,5 m x 1,5 m) peab olema muudest seadmetest vaba. Tualettpott ja sisustus peavad kontrastselt eristuma seintest ja põrandast. Põrand ei tohi märgudes libedaks muutuda. Häirekutsunginöör peab olema kättesaadav nii tualettpotil istudes kui ka põrandal olles



### Mähkimislaud beebidele

Mähkimislaud asetatakse võimalikult valamu lähedale, kõrgusele 80-85 cm põrandast. Allaklapitav laud ei tohi segada 1,5 m x 1,5 m pööramisruumi ning peab olema vähemalt 70x100 cm suurune



### Taktiline kogemus

Kui objekti ei ole võimalik puudutada, võib teha väiksemas mahus 3D koopiat. Reljeefkaardi või maketi elemendid, pinnaviimistlus ja sümbolid peavad olema hästi läbimõeldud, sujuvalt sõrmega jälgitavad, teravate servadeta, vastupidavast ja kergesti puhastatavast materjalist. Maastiku tunnused ja liikumised peavad olema selgelt tunnetatavad, värvid ja kontrastid eristatavad

### Maalid

Maalide ja fotode paigutus peab võimaldama lähemalt uurimist. Pildid asetatakse 80–200 cm kõrgusele põrandast, lisainfo (nt pildikirjeldused, QR-koodid, autori nimed) 120–160 cm kõrgusele maali paremale serva

### Vitriinid

Horisontaalsete eksponaatide asetuskõrgus peab olema 80–200 cm. Soovitatav on tagada eksponaatide nähtavus mõlemalt küljelt

### Interaktiivne stand

Tekst on paremini loetav tumedal režiimil (tume taust ja heledad tähed), kasutades erineva tonaalsusega värve ja liigeldes teksti. Soovitatav on lisada kirja suuruse muutmise funktsioon ning pakkuda audioväljundit ja taktilist infot. Videotele tuleb lisada subtiitrid kuulmislangusega inimestele ja viipekeeltõlke kurtidele



### Madalad laed ja tasapindade erinevused

Ohutuse tagamiseks tuleb madalad laed ja tasapindade erinevused märgistada kontrastsete värvidega (nt laes ja põrandal). Lahendus peab olema universaalne, tajutav ja kasutajakeskne

### Kaldega ekspositsiooni osad

Ekspositsioonid paigaldatakse 30° nurga alla, jättes ratastoolile 40 cm allasõiduruumi. Alumine serv peab olema 80 cm kõrgusel. Vaba ruum stendi all peab olema vähemalt 75 cm. Reljeef- ja taktilised kaardid paigaldatakse 90–100 cm kõrgusele või kuni 45° nurga all

### Horisontaalsete vitriinide puhul

on soovitatav paigutada eksponaadid 60 cm sügavusele. Kui vitriin on laiem, tuleks tagada juurdepääs mõlemalt poolt

### Vertikaalne eksponeerimine

Vertikaalsed interaktiivsed stendid peavad olema ligipääsetavad ja kasutatavad ka ratastoolis liikujate ning laste jaoks. Nuppude ja esemete paigutuskõrgus on 60–120 cm



### Punktkirja skript

Punktkiri erineb keelte lõikes, seetõttu on soovitatav lisada kirjutatud tekstile ka helivorming, näiteks QR-koodi abil



### Ligipääsetavad tõlked

Tagatakse subtiitrid, kirjutustõlge ja viipekeeltõlge üritustele ja videotele. Tagatakse kirjel- dustõlge ja lihtsas keeles kokkuvõtted sisule



### Trükitud materjalid

Kirjasuurus peab olema vähemalt 14, tekst kontrastne ja mittepeegeldaval taustal. Kasutada lihtsaid, seriifideta kirjatüüpe (nt Tiresias, Arial, Helvetica). Kirjadekoratsioon (nt kaldkiri, allajoonimine) ei tohi kasutada. Taktiline kiri peab vahelduma suur- ja väiketähtede vahel ning kõrgus taustast peab olema 0,8–1,5 mm

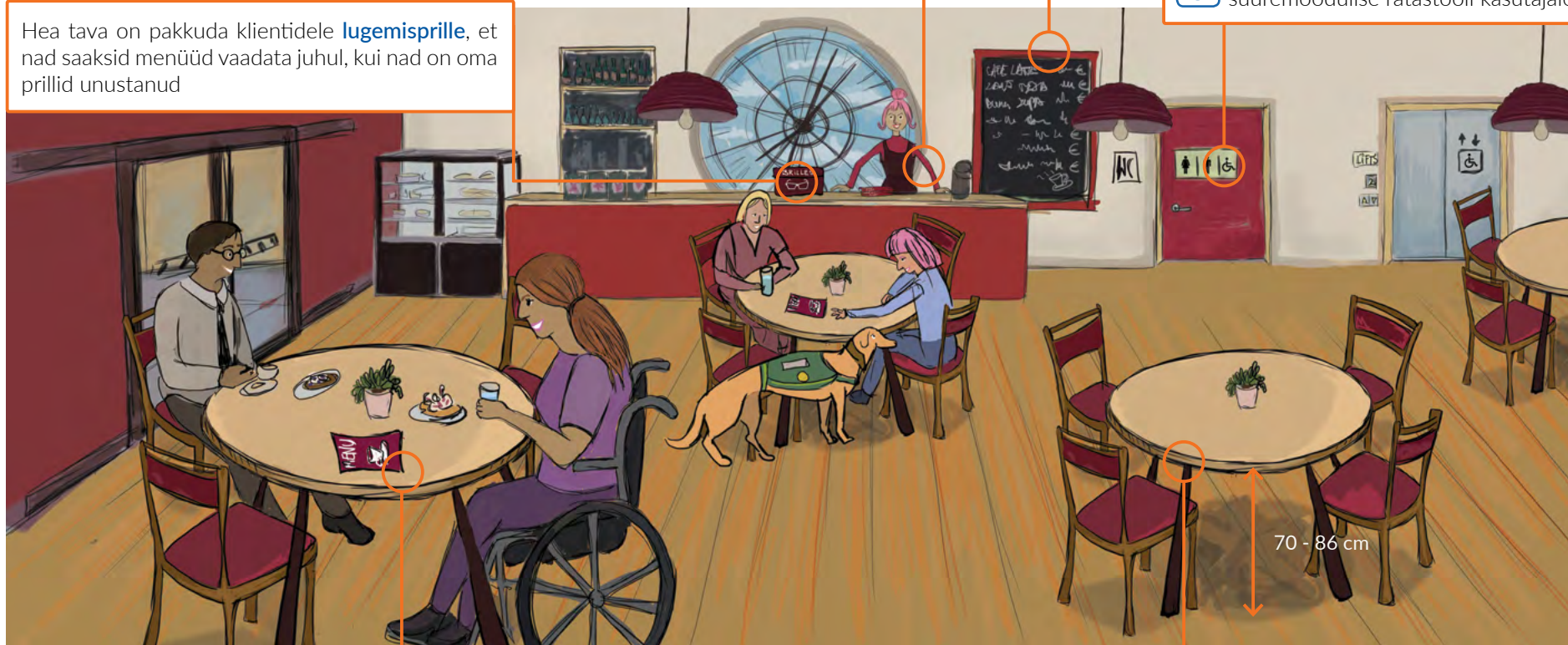
**Persona** on teadlik erinevate puuetega inimeste vajadustest, sealhulgas abivahendikasutajatest, nägemispuudest (nt valge kepp, juhtkoerad, kes võivad abistada ka ratastoolikasutajaid), kognitiivsed häired ja arusaamiskasused, kuulmislangus jne

Kui **menüü** on seinale riputatud, peab see olema vähemalt ühes eksemplaris dubleeritud ja trükitud kujul saadaval, et külalastajad saaksid selle kätte võtta



Ligipääsetava **tualettruumi** olemasolu, sh suuremõdulise ratastooli kasutajale

Hea tava on pakkuda klientidele **lugemisprille**, et nad saaksid menüüd vaadata juhul, kui nad on oma prillid unustanud



**Menüü peaks** olema iseseisvalt kättesaadav, näiteks sobival kõrgusel lugemiseks või tellimisvõimalusega rakenduse kaudu. Üks menüüeksemplar peab olema trükitud suurendatud kujul tugeva teksti kontrastiga

**Juurdepääs teenusele** – selleks, et ratastoolikasutaja saaks hõlpsasti lauale ligi pääseda, peab laua all olema vähemalt 70 cm vaba ruumi põrandast

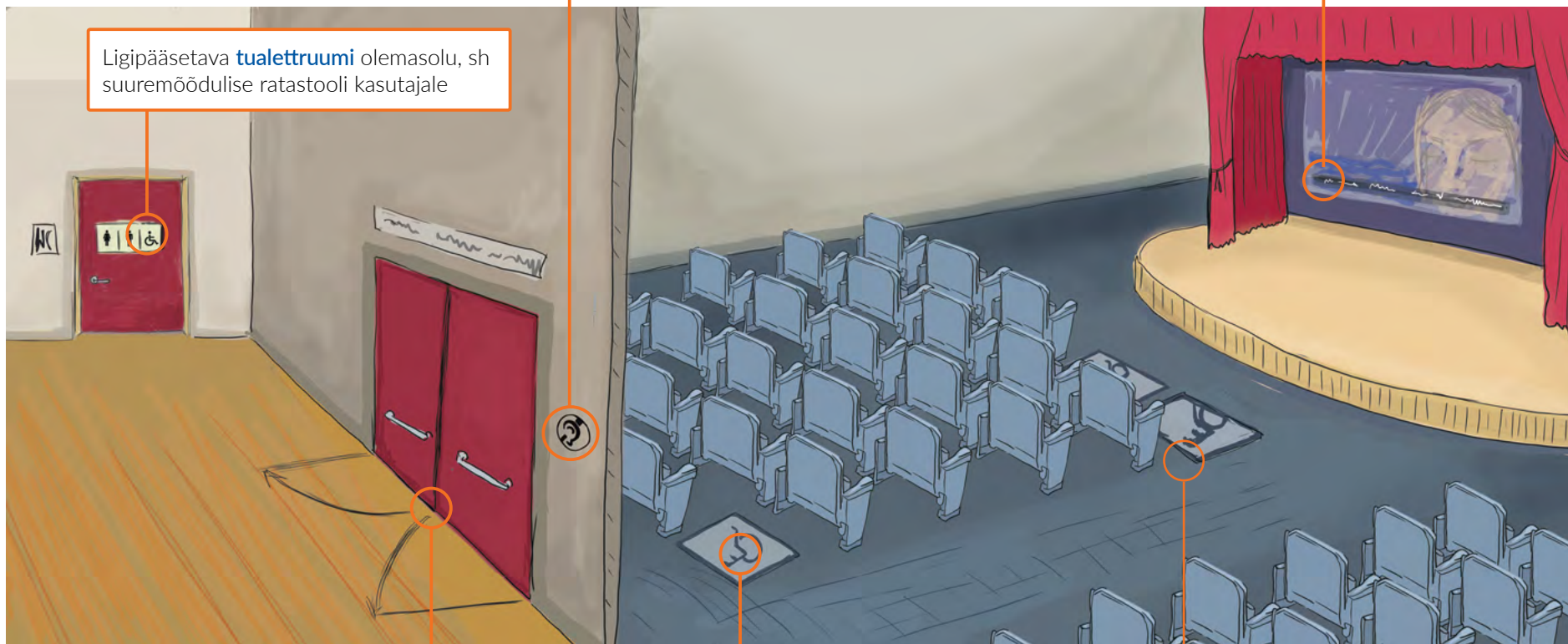
# Meelelahutus - kontserdisaal, kino, teater



Induktsioonsilmuse  
märk

**Juurdepääs teenustele**, näiteks subtiitrid ja viipekeele tõlk. Laval räägitud kuvamiseks tuleks paigaldada lava küljele ekraan subtiitrite jaoks. Lavale minekuks tagatud füüsiline ligipääs puuetega inimestele

Ligipääsetava **tualettruumi** olemasolu, sh suuremõõdulise ratastooli kasutajale

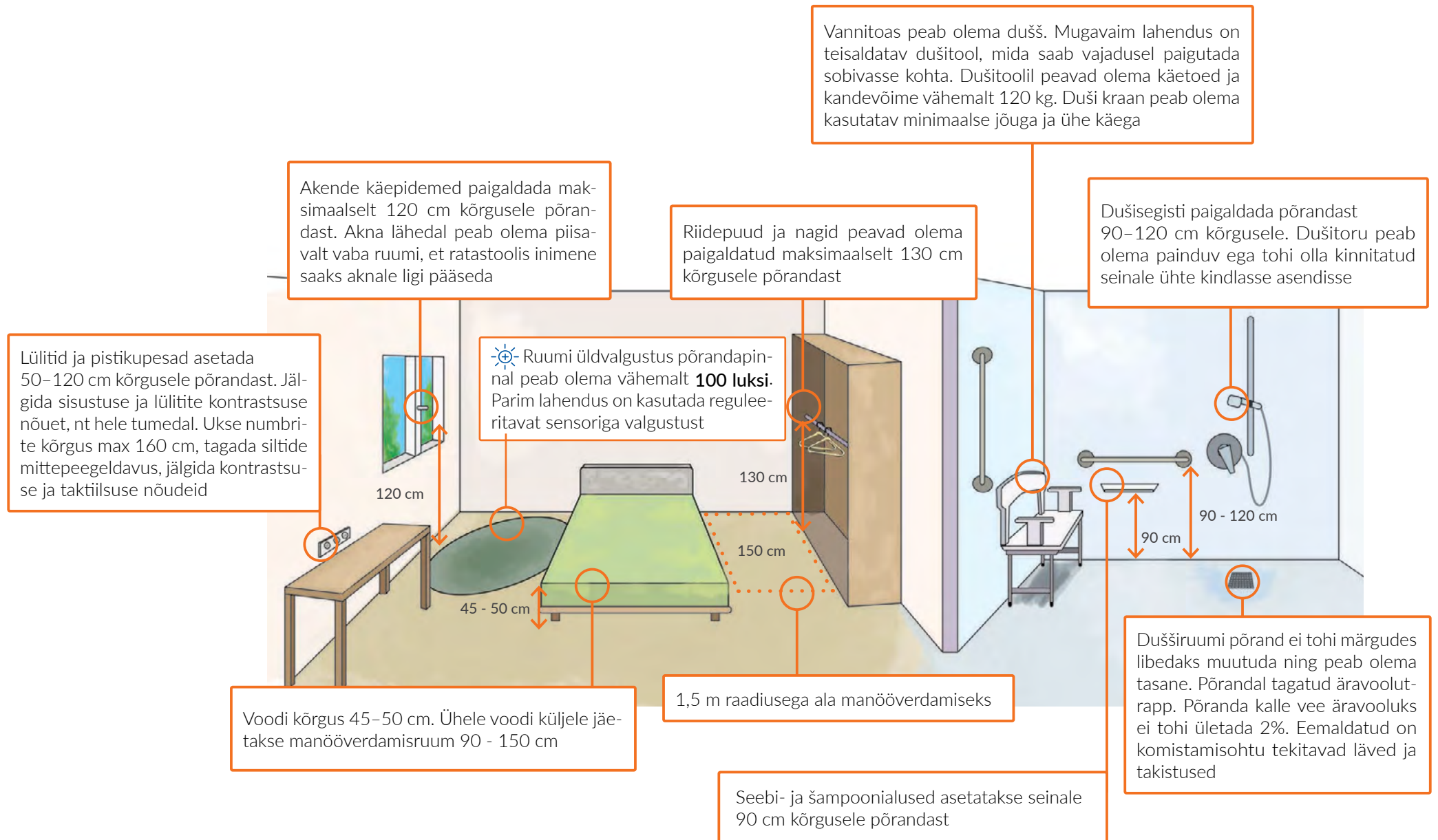


**Kerge ligipääs**, ukse lävepakk maksimaalselt 2 cm ja mitte terav. Automaatselt avanevate uste suund peab olema märgistatud. Saali uste taha tuleks paigaldada vilkuv lamp, mis annab märku etenduse või kontserdi algusest

Ratastoolikasutajatele tuleb ette näha **horizontaalsed kohad** mugavaks paigutumiseks. Nad peaksid saama valida kauguse lavalt või ekraanilt, seega tuleks üks koht paigutada esimesse ritta ja teine viimasesse ritta. Parim tava on eemaldada keskosast üks rida, et luua rohkem ruumi ratastoolidele ja juhtkoertele. Istmed võiksid olla vajadusel eemaldatavad. Tuleb arvestada, et ratastoolikasutaja soovib sageli istuda koos kaaslasega, seetõttu tuleks ratastooli kõrvale pakkuda kohta kaaslasel

Tagatud ligipääs teenustele, (garderoob, hoiukapid, tualetid jne). Lihtne juurdepääs seotud teenustele, nt piletiautomaadid ja iseteeninduskassad. Personalil on teadmised puuetega inimeste vajadustest. Ruum peab olema varustatud induktsioonkontuuriga ja tähistatud vastava märgistusega







Juhend on koostatud Interreg Eesti-Läti programmi 2021-2027 toel projekti nr.EE-LV00043 "Accessible Tourism Routes" (Ligipääsetavad loodusradad) raames. Projekti eesmärgiks on puuetega inimestele ligipääsetavate turismimarsruutide arendamine Lätis ja Eestis. Projekti viib ellu Kurzeme planeerimisregioon koostöös Vidzeme planeerimisregiooni, Eesti Puuetega Inimeste Koja, Võrumaa Arenduskeskuse, SA Tartumaa Turism – Lõuna-Eesti DMO-ga.

Lisaks käesolevale juhendile viivad partnerid 2,5-aastase projektiperioodi jooksul läbi mitmeid loodusradade, kultuuripärandi ja muude objektide ligipääsetavuse kontrollide, salvestavad radadele ja objektidele QR-koodidega helifaile, arendavad ligipääsetavaid marsruute ning investeerivad objektide füüsilise ligipääsetavuse parandamisse (5 Kuramaal, 7 Vidzemes ja 9 Eestis). Loodakse uudseid kombataavaid lahendusi, arendades puuetega inimeste individuaalseks kasutamiseks mõeldud looduse ja kultuuri tõlgenduslahendusi (nt meeltekohvrid), korraldatakse ligipääsetavuse teemapäevi Lätis ja Eestis, avaldatakse ligipääsetavad objekte ja marsruute [www.mapeirons.eu](http://www.mapeirons.eu) veebilehel, luuakse Puudesõbralik bränd, markeeritakse marsruudid, antakse välja reisijuht ja korraldatakse digitaalse turunduse kampaaniad.

Lähemalt projektist: [www.kurzemesregions.lv/projects/](http://www.kurzemesregions.lv/projects/)

Projekti rahastamine Euroopa Regionaalarengu Fondist (ERF):

**894 574,00 EUR**

Projektipartnerite kaasfinantseering:

**223 643,50 EUR**

**Interreg**



**Kaasrahastanud  
Euroopa Liit**

**Eesti – Läti**



**KURZEMES  
PLĀNOŠANAS  
REĢIONS**



MTÜ "Apeirons" ja Kurzeme planeerimispiirkond vastutavad täielikult juhendi sisu eest ning seda ei saa ühelgi juhul pidada Euroopa Liidu ametlikuks seisukohaks.